

A microscopic image of skin tissue, showing various layers and structures. The image is overlaid with a red color scheme and several bright, glowing light spots that create a starburst effect, suggesting the application of light therapy.

FOTODYNAMISK TERAPI (PDT)

FÖR BEHANDLING AV
AKTINISKA KERATOSER
OCH BASALIOM

INFORMATION TILL DIG SOM SKA BEHANDLAS
MED AMELUZ (5-AMINOLEVULINSYRA) GEL

Delas ut av behandlande sjukvårdspersonal

**DIN LÄKARE HAR ORDINERAT FOTODYNAMISK BEHANDLING
FÖR DINA AKTINISKA KERATOSER OCH/ELLER BASALIOM
(BASALCELLSCANCER, BCC)**

Vad är aktiniska keratoser?

Aktiniska keratoser förekommer i hudområden som utsatts för mycket sol genom livet och med tiden har blivit skadade. Aktiniska keratoser är ofta röda eller ljusbruna i färgen med små hårda fjällbildningar. Även om de flesta aktiniska keratoser är ofarliga, kan de ibland utvecklas till en form av hudcancer som kallas skivepitelcancer. Det är därför du ska behandla dina aktiniska keratoser. Medan vissa aktiniska keratoser uppträder som ojämna eller fjällande fläckar på huden, är det möjligt att andra uppträder som osynliga solskador runt hudförändringen. Av den här anledningen kan din läkare ha föreslagit att ett större område ska behandlas.

Vad är basaliom?

Basaliom är en mycket vanlig form av hudcancer som växer långsamt och sällan sprider sig i kroppen. Basaliom är vanligtvis smärtfria och upptäcks ofta i form av en sårskorpa som ibland blöder och inte läker helt. Vissa basaliom kan vara ytliga och se ut som fjälliga, röda platta märken, medan vissa har en kraterform med en pärlliknande kant. Knutformade (nodulära) basaliom är relativt knöliga, med en eller flera glänsande knölar (noduli) med inslag av små, men lätt synliga blodkärl.

Den vanligaste orsaken till basaliom är en för hög exponering av ultraviolett (UV) ljus. Basaliom kan uppstå var som helst på din kropp men är vanligast på delar som exponeras för sol såsom ansikte, huvud, nacke och öron.

➤ **Visste du att** aktiniska keratoser har uppkommit under lång tids UV- och solexponering? Även om du är väldigt försiktig i solen idag, så är det den samlade soltiden under ditt liv som har gett upphov till dina hudförändringar. Solexponering innebär inte enbart tid på stranden, utan all tid som du har tillbringat i solen. En cykeltur, skidåkning eller trädgårdsarbete är också exempel på solexponering.

Fotodynamisk behandling (PDT)

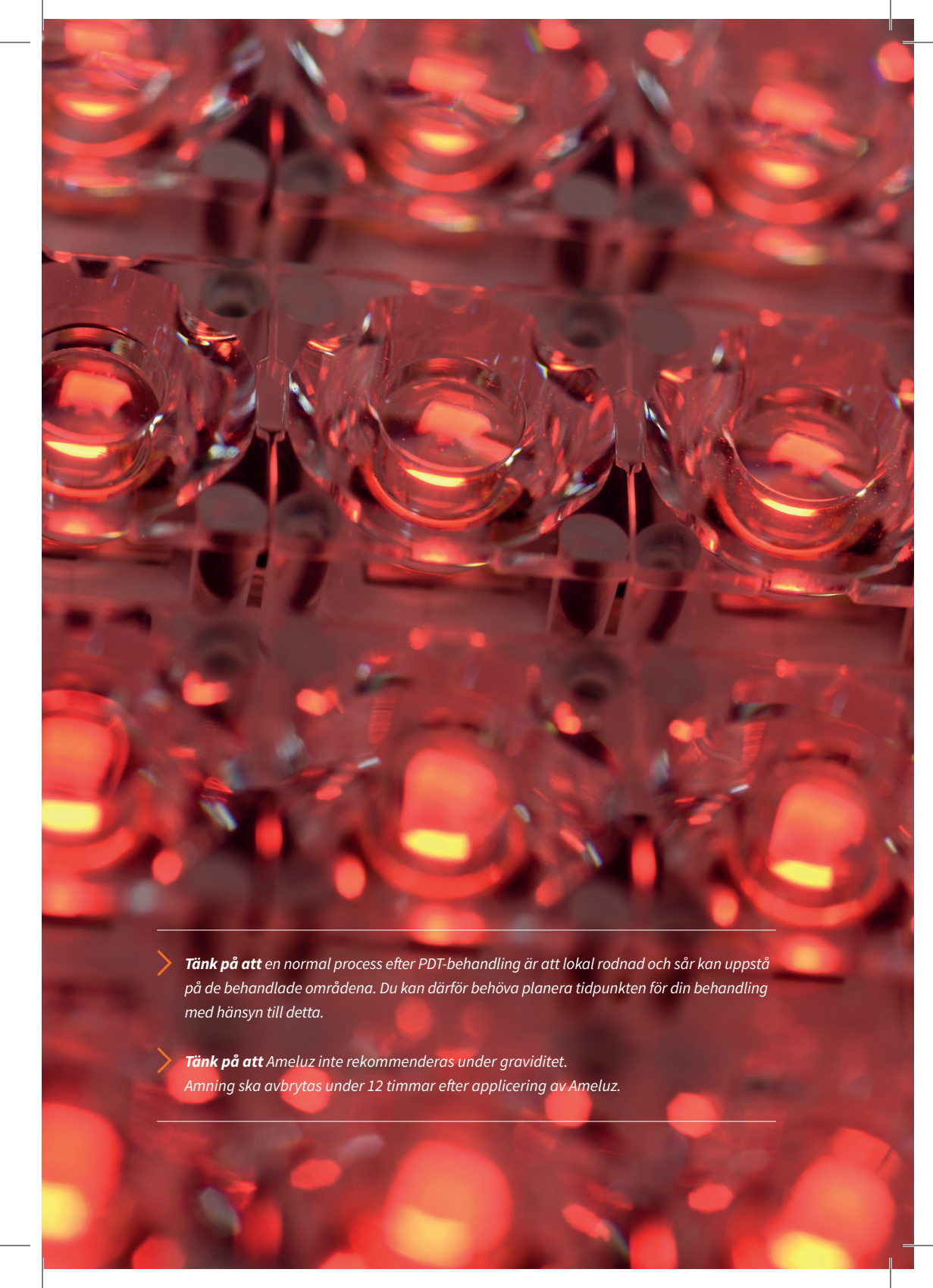
Fotodynamisk behandling (eller photodynamic therapy, PDT) är en behandling av aktiniska keratoser och basaliom som innebär att ett läkemedel, innehållande en aktiv substans, i gelform stryks på det drabbade området. Gelen tränger in i huden och i de skadade cellerna omvandlas den aktiva substansen till ett ljuskänsligt ämne som reagerar vid belysning med det röda ljuset. De skadade cellerna förstörs och de friska cellerna lämnas intakta.

Vad behöver jag göra innan mitt behandlingstillfälle?

En tid innan behandling kan din läkare eller sköterska be dig att dagligen smörja de hudområden som ska behandlas med en mjukgörande kräm. Krämen hjälper till att mjuka upp eventuella skorpor eller fjällningar på huden. Du ska inte smörja in dig med mjukgörande kräm på behandlingsdagen.

Hur ska jag planera behandlingsdagen?

Totalt tar behandlingen ungefär 4 timmar. Det kommer dock att vara ett intervall på ca 3 timmar mellan appliceringen av gelen och belysningen med rött ljus. Du kan gå ut eller till och med åka hem under denna tid. Din läkare eller sköterska kommer att gå igenom detta med dig och förklara behandlingsprocessen.

- 
-
- **Tänk på att** en normal process efter PDT-behandling är att lokal rodnad och sår kan uppstå på de behandlade områdena. Du kan därför behöva planera tidpunkten för din behandling med hänsyn till detta.
 - **Tänk på att** Ameluz inte rekommenderas under graviditet. Amning ska avbrytas under 12 timmar efter applicering av Ameluz.
-

Behandlingsförlopp



Steg 1:

Området förbereds för behandling genom att huden torkas av med en spritkompress och därefter avlägsnas eventuella kvarvarande fjäll och skorpor genom lätt skrapning.



Steg 2:

Gelen stryks på hudområdet som ska behandlas. Gelen tillåts torka en kort stund för att inte absorberas i förbandet.

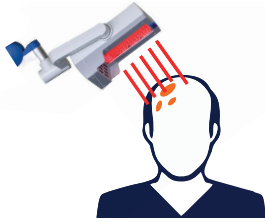


Steg 3:

Hudområdet täcks med ett ljusstätt förband. Förbandet ska sitta kvar i ca 3 timmar. Under denna tid behöver du inte vara på mottagningen om du inte vill. Sjukvårdspersonalen kommer att informera dig om när du behöver vara tillbaka.



Det är viktigt att säkerställa att inget ljus når området för tidigt eftersom gelen aktiveras av ljus. Undvik direkt solljus på det behandlade området och du bör heller inte vistas utomhus längre stunder om det är minusgrader.



Steg 4:

Väl tillbaka på mottagningen avlägsnas förbandet och eventuell kvarvarande gel torkas bort. Det behandlade området belyses med rött ljus i ca 10 min. Du kommer att få speciella glasögon för att skydda dina ögon från det skarpa röda ljuset.

Vid belysning är det vanligt att du känner stickningar och obehagskänsla i det behandlade hudområdet, vilket är helt normalt när den aktiva substansen i gelen reagerar och de skadade cellerna behandlas. Sjukvårdspersonalen kan kyla området med vatten eller en fläkt för att lindra dessa symtom.

För att skydda din hud från ytterligare ljus-exponering kan området täckas med förband efter behandling. Det är alltid viktigt att skydda sig mot solljus, men särskilt viktigt att du skyddar behandlingsområdet de första två dygnet efter behandling.

Sjukvårdspersonalen kommer att ge dig mer detaljerad information om lämplig eftervård.

Din behandling är nu klar.

Vad händer sen?

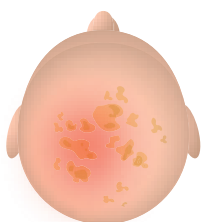
Du kan förvänta dig att det behandlade området blir rött och inflammerat och efter en till några dagar bildas ofta sår som kan vätska de första dagarna. Vid behandling i ansiktet kan också en svullnad kring ögonen och i ansiktet uppstå. Det här är en normal reaktion som brukar lägga sig inom några dagar. Hela sårhelingsprocessen när skadade celler ersätts av nya friska celler brukar ta ca 2 veckor. Riv inte bort skorpor och fjäll, de faller bort av sig själva så snart ett nytt hudlager har bildats.

En stickande och svidande känsla kan kvarstå en tid efter avslutad behandling men brukar klinga av ganska snabbt. Såret kan vid behov täckas med ett vanligt plåster eller en kompress. Du kan duscha som vanligt efter behandlingen och såret kan tvättas med vanligt vatten. En kyld handduk eller en liten ispåse för det behandlade området lindrar ofta effektivt.

I vissa fall kan den efterföljande hudreaktionen vara extra kraftig. Kontakta din mottagning om du känner oro.

En del behandlade områden, såsom basaliom, behöver behandlas två gånger. Du kommer att bli informerad om det är nödvändigt för dig.


Vanligtvis kallas du till uppföljning av resultatet efter ca 3 månader. Detta kan se olika ut i olika regioner utifrån gällande vårdprogram.



> Skorpor och inflammation efter behandling visar var skadade celler behandlats.



> Normala, friska hudceller kan återbildas inom några veckor.



Allmänna råd efter behandlingen: Skydda ärr och behandlade områden under läknings-
tiden och efterföljande månader. Använd alltid solskyddscrem med hög solskyddsfaktor
(minst 30). Aktiniska keratoser är orsakade av solljus och risken för nya förändringar är stor
och ökar vid fortsatt solexponering. Det är viktigt att du ändrar ditt solbeteende. Skydda din
hud med kläder och huvudbonad och glöm inte att skydda utsatta områden som exempelvis
händer och öron. Skugga istället för direkt solljus rekommenderas.

i Kom igång

Tid och plats för förberedelse och applicering av Ameluz gel:

Tid för belysning med rött ljus:

Tid för eventuell uppföljning:

Kontaktuppgifter vid frågor:



Denna information har tagits fram av Galenica i samarbete med:

Alexandra Sjöholm, VO Hud- och könssjukvård Sahlgrenska Universitetssjukhuset, Göteborg,

Eva Artursson, Hudmottagningen, Danderyds Sjukhus, Stockholm,

Karin Håkansson, Hudläkargruppen, Stockholm,

Sofia Strandberg, Hudmottagningen, Skånes Universitetssjukhus, Lund,

Sophia Johansson, Hudmottagningen, Centralsjukhuset Karlstad.



GALENICA

Galenica AB | Medeon Science Park | 205 12 Malmö